

ATTACCO PRELIEVO FUMI 3 POLLICI

FOGLIO ISTRUZIONI



ATTENZIONE: È necessario leggere il foglio istruzioni prima di procedere all'installazione del prodotto.

GARANZIA:

Il prodotto è garantito 12 mesi (dalla data di consegna).

La garanzia ha effetto solo se:

- Il prodotto è stato opportunamente custodito nel suo imballo ed in ambiente asciutto;
- Tutti i passaggi descritti per il montaggio sono stati eseguiti correttamente.

SICUREZZA:

Fare scrupolosamente riferimento al decreto legislativo 81/2008, in particolar modo alle indicazioni riguardanti i lavori in quota.

L'installazione deve essere effettuata solo ed esclusivamente ad impianto non operativo e messo in sicurezza.

COMPORAMENTI SCORRETTI RAGIONEVOLMENTE PREVEDIBILI:

Sono assolutamente vietati i seguenti comportamenti:

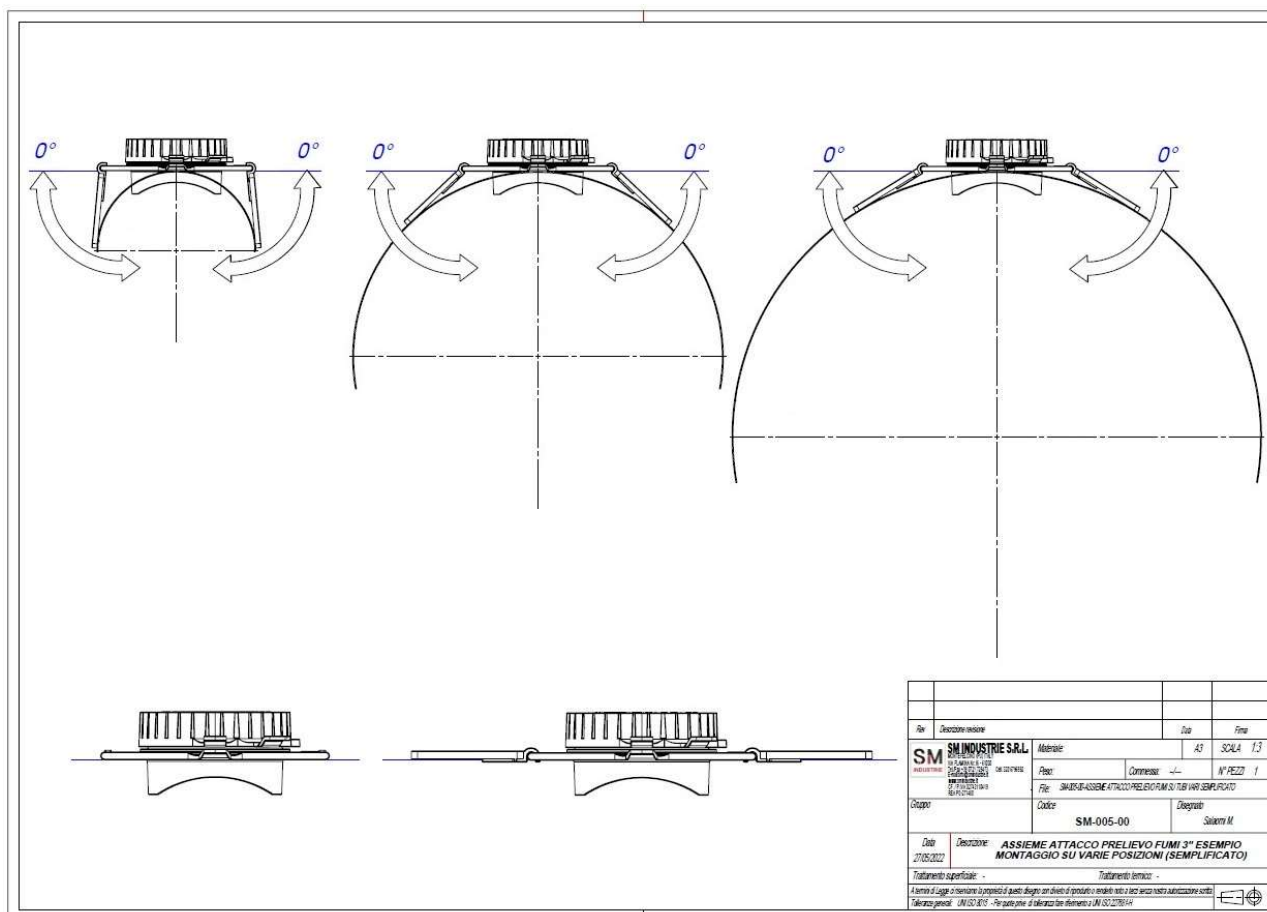
- Installare il prodotto senza rispettare le norme del d.lgs. 81/2008
- Installare il prodotto con impianto acceso e senza averlo messo in sicurezza
- Installare il prodotto senza seguire la corretta procedura operativa
- Avviare l'impianto senza aver fissato il prodotto

CARATTERISTICHE:

Il prodotto è dotato di un doppio sistema di fissaggio, per garantire un'installazione ottimale nelle varie situazioni d'impiego.

Possibili configurazioni di fissaggio:

- Fissaggio tramite fori predisposti sul corpo centrale per tubi di grandi diametri o piatti;
- Fissaggio tramite fori predisposti sulle alette per tubi di piccoli e medi diametri;
- Fissaggio tramite entrambe le predisposizioni (sia sul corpo che sulle alette) per applicazioni gravose o dove sono presenti grosse vibrazioni.



GENERALITA':

Utilizzare sigillante per applicazioni ad alte temperature.

Utilizzare rivetti per fissare corpo ed alette al tubo.


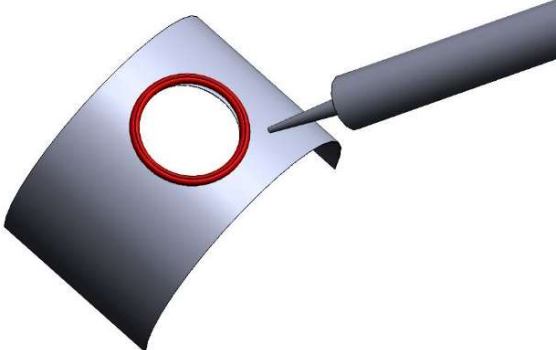
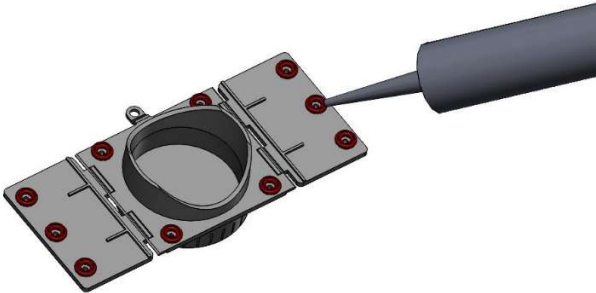
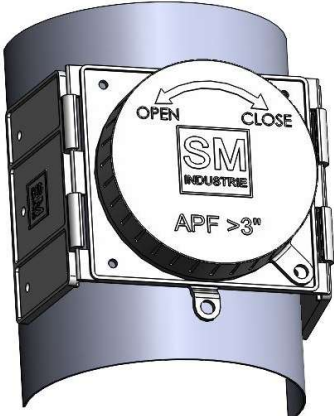
Attenzione a non deformare strutturalmente (meccanicamente) il prodotto durante la fase di fissaggio tramite rivetti, evitando di imprimere forze eccessivamente elevate sia con utensili elettrici che a mano.

Aggiungere collegamento tra corpo e tappo, come ad esempio catenella, fascetta, etc. utilizzando gli appositi agganci.

È fondamentale seguire il verso di chiusura/apertura del tappo per evitare possibili sformature e o rotture del prodotto.

MONTAGGIO:

	<p>Gli attacchi prelievo fumi, arrivano al cliente assemblati e confezionati all' interno di scatoloni.</p>
	<p>L'attacco prelievo fumi, all'interno dello scatolone, viene imballato e stoccato in questa configurazione.</p>

	<p>La prima operazione, consiste nella preparazione del foro su cui andrà applicato l'attacco prelievo fumi.</p> <p>Il foro sul tubo, dovrà essere effettuato direttamente sull'impianto, avendo cura di forare correttamente la tubazione, cioè il foro dovrà essere abbastanza grande da garantire l'inserimento e dunque l'installazione del prodotto, non dovrà comunque risultare troppo grande per facilitarne la chiusura stagna evitando così infiltrazioni esterne, problemi di fissaggio, perdite di pressione, aria.</p> <p>Per effettuare il foro è consigliata la fresa a tazza SM INDUSTRIE; codice: FTAPF3.</p>
	<p>La seconda operazione, consiste nella preparazione del bordo del tubo, tramite applicazione di due strati di sigillante resistente ad alte temperature.</p> <p>Questa operazione è necessaria, per ottenere una tenuta stagna tra corpo attacco prelievo fumi e tubo.</p> <p>(Prima di procedere all'applicazione del sigillante provvedere a pulire correttamente le superfici interessate).</p>
	<p>Nella seconda operazione, occorre ripetere la posa di sigillante anche intorno ad ogni foro di fissaggio dal lato in cui <u>l'attacco prelievo fumi va a contatto con la tubazione.</u></p> <p>(Provvedere a pulire correttamente le superfici interessate).</p>
	<p>La terza operazione, consiste nell'inserire correttamente l'attacco in sede, facendo attenzione a posizionarlo con l'aggancio presente sul corpo rivolto verso il basso (Oppure con le scritte nel verso corretto di lettura).</p>



La quarta operazione, consiste nell'effettuare sul tubo le forature necessarie, corrispondenti ai fori di fissaggio del prodotto.

ATTENZIONE: Forare solamente i punti della tubazione camino in prossimità dei fori accessibili presenti sull'attacco prelievo.

(Vanno fatti fori da 5 [mm] di diametro).

Preparati tutti i fori, si procede al fissaggio tramite rivetti diametro 4 [mm] su ogni foro.

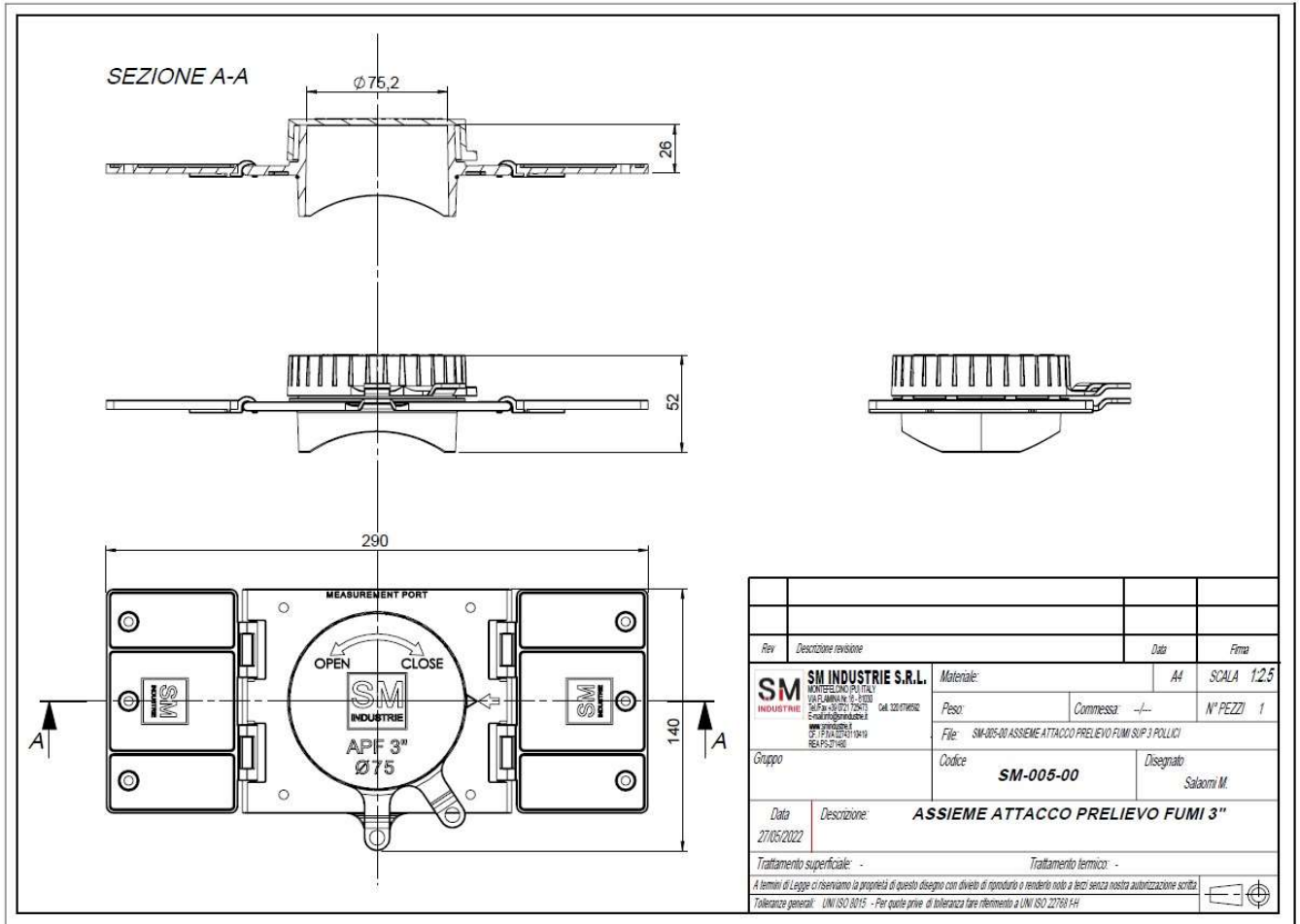
Scegliere scrupolosamente una tipologia di rivetto adatta al fissaggio di uno spessore complessivo composto da spessore 3 [mm] del corpo più lo spessore della tubazione su cui verrà installato il prodotto.



Terminata la fase di fissaggio con tutti i rivetti, controllare che sia garantita una perfetta tenuta stagna, eventualmente procedere nuovamente a stendere uno strato di sigillante.

Prima di avviare l'impianto, verificare scrupolosamente che il prodotto come installato, sia stato fissato in modo stabile.

IMPORTANTE: Prima di avviare l'impianto, assicurarsi che il sigillante si sia correttamente asciugato, facendo scrupolosamente riferimento alle corrette indicazioni di posa ed ai tempi di asciugatura indicati nella **scheda tecnica del sigillante che si andrà ad impiegare.**



Rev.05 del 14/03/2024



Tel./Fax +39 0721 725473
Mob. +39 320 6796592



E-mail: info@smindustrie.it
PEC: smindustrie@legalmail.it



www.smindustrie.it